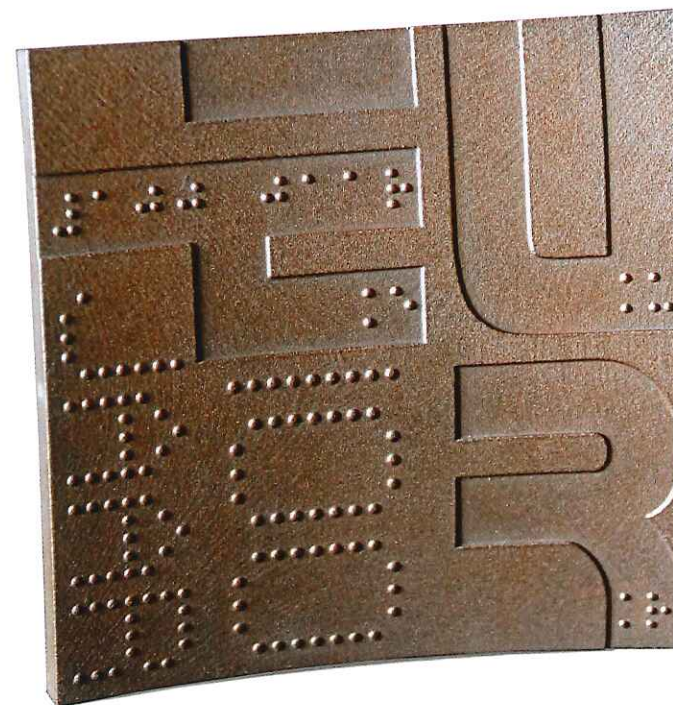




## Eeuwfeestpenning EUR 1913-2013

Honderd jaar EUR:  
Herdenken in een moderne vorm gegoten



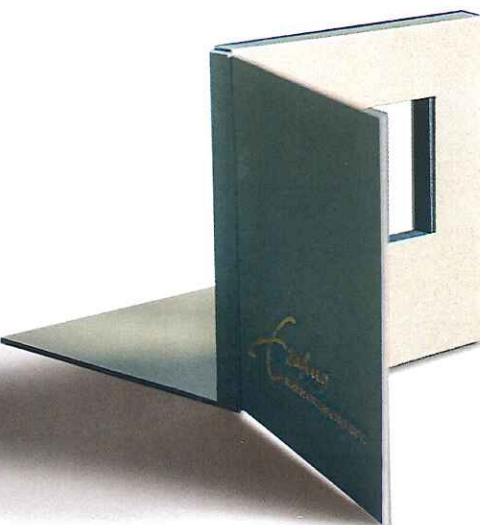
Erasmus Universiteit Rotterdam

### Drager

Bij de penning is een bijbehorende drager of presentatiemodule ontworpen. In dichtgevouwen vorm ligt de penning geheel besloten. Als de drager staat en open is, is de penning zichtbaar.

De kwartslag waarmee de penning kan worden gedraaid van vraagteken naar uitroepteken en omgekeerd, komt terug in de speciaal voor de penning ontworpen drager.

De presentatiemodules worden gemaakt door Studio Kadra in Amsterdam.



### Penningtentoonstelling Eeuwfeest Erasmus Universiteit Rotterdam

Tijdens het jubileumjaar zal in de Erasmus-galerij, Gebouw A, een kleine tentoonstelling te bezichtigen zijn waarin aandacht geschonken wordt aan de Eeuwfeestpenning, de ontwerper en diens andere werk. In de tentoonstelling worden tevens penningen getoond van een tiental hoogleraren van de EUR en haar rechtsvoorgangers, die deze in hun

carrière als eerbewijzen hebben ontvangen. Herkomst van de getoonde penningen: collectie van het NEPK (Nederlands Economisch Penning Kabinet). De tentoonstelling **Eeuwfeest EUR** is de tweede interactieve tentoonstelling die gerealiseerd is op basis van de in 2012 in gebruik genomen touchscreen vitrines.

### Colofon

TEKST Herman Gerritsen  
VORMGEVING Studio Bauman BNO, Vlaardingen  
PRODUCTIE EN UITGAVE Stichting Universitair Historisch Kabinet  
DATUM September 2013  
CONTACT Erasmus Universiteit Rotterdam  
Afdeling Kunstzaken  
Kamer PT-012  
Postbus 1738  
3000 DR Rotterdam  
E-mail: gerritsen@efb.eur.nl



Ter gelegenheid van het Eeuwfeest 1913 – 2013 heeft de universiteit een bronzen penning met presentatiemodule of drager laten ontwerpen. Het ontwerp is gemaakt door beeldend kunstenaar Pier van Leest, die de breedheid en het internationale karakter van de universiteit op een toegankelijke wijze in een modern ontwerp wist vorm te geven.

De ene zijde toont met de kloeke letters E, U en R het acroniem van de universiteit en – in bolletjes – de aanleiding voor de uitgifte van de penning. De andere zijde toont een doorsnede van de bachelor- en masteropleidingen aan de EUR die samen de internationale symbolen voor vraag en antwoord vormen. De penning heeft een afmeting van 81 bij 81 mm en is niet vlak maar is licht golvend, waarmee hij prettig in de hand ligt.

### De ontwerprijvraag

In het voorjaar van 2013 heeft de universiteit vijf beeldend kunstenaars uitgenodigd ontwerpen in te dienen voor de eeuwfeestpenning met als ontwerprichtlijn:

‘De penning dient het eeuwfeest te memoreren en het wetenschappelijke niveau, de toekomstgerichtheid en het dynamische, wetenschappelijke en internationale karakter van de EUR uit te stralen. De gedachten gaan uit naar een gegoten penning plus een speciaal voor de penning te ontwerpen drager, waarop tevens (beperkt) tekst geplaatst kan worden.’

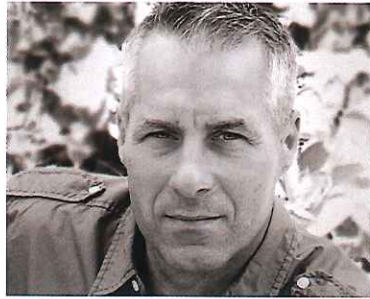
Vier kunstenaars hebben ieder een of meerdere ontwerpen ingediend. De ontwerpen waren vrijwel alle van hoog niveau. De jury heeft voor het ontwerp van Pier van Leest gekozen.

### Presentatie en toekenning

De penning met drager, ontworpen en gerealiseerd in opdracht van het College van Bestuur, is in september 2013 door voorzitter mr. P.F.M. van der Meer Mohr gepresenteerd. In de loop van het lustrumjaar zal de eeuwfeestpenning worden uitgereikt aan personen of instanties die zich naar de mening van het College van Bestuur verdienstelijk hebben gemaakt voor de Erasmus Universiteit Rotterdam. De oplage van penning en drager is gesteld op 100 exemplaren.

### Financiële ondersteuning

De realisatie van de Eeuwfeestpenning is mede mogelijk gemaakt door een financiële bijdrage van het Erasmus Trustfonds.



### Pier van Leest, ontwerper van de penning

Beeldend kunstenaar Pier van Leest werd in 1958 geboren in Zevenbergen. Hij studeerde aan de kunstacademie in Breda en werkt sinds 1980 als zelfstandig beeldend kunstenaar. Hij werkte in de begintijd enige jaren op free lance basis voor klokkengieterij Koninklijke Eijsbouts in Asten en later korte tijd voor bronggieterij Binder in Haarlem. Ook doceerde hij aan het Centrum voor Beeldende Vorming in Tilburg en verzorgde cursussen voor de Vereniging voor Penningkunst. Van Leest voerde een groot aantal opdrachten uit, klein en monumentaal, voor bedrijven, instellingen en gemeenten, onder meer in Hilversum, Rotterdam, Tilburg, Den Bosch, Asten, Breda en Dordrecht.

Sinds 2000 worden penningen van Van Leest opgenomen in de Nederlandse inzending voor FIDEM, een twejaarlijkse wereldtentoonstelling van penningen.

Van Leest heeft meer dan 60 penningen ontworpen, waarvan 23 in opdracht. Zijn

penningontwerpen kenmerken zich door spelen met vorm en belettering wat vaak leidt tot speelse, eenvoudig lijkende ontwerpen, met toch een verrassende gelaagde symboliek. Diverse Nederlandse openbare collecties bevatten penningen van Van Leest.

Het Nederlands Economisch PenningKabinet van de EUR heeft eerder enkele penningen van de hand van Van Leest verworven.

Literatuur (o.a.): Tom Senders, *Zeven geboortepenningen binnen één familie en door één kunstenaar*. De Beeldenaar (2012), 5, pp. 213-219.

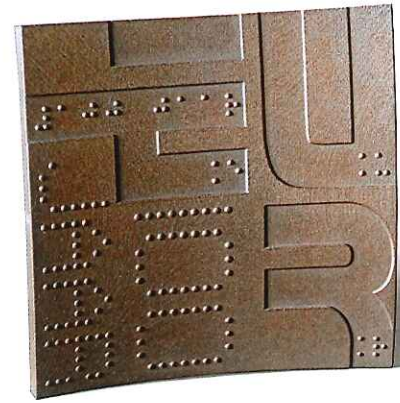
### De ontwerper aan het woord

‘Het ontwerp voor de gelegenheidspenning 100 jaar Erasmus Universiteit Rotterdam, heeft geen voor- en keerzijde, maar heeft twee gelijkwaardige kanten. Ik spreek dan graag over die “ene” en die “andere” zijde. De penning wijkt in nog een aspect af van de traditionele penning, namelijk het vlak. Dit is niet plat, niet alleen drager van recto en verso, maar ook de “derde” zijde (zijkant) speelt een rol. Het penningvlak golft, is in beweging (als water zo u wilt, een verwijzing naar de haven), als gebaar van gever naar ontvanger. De penning nodigt uit om in de hand genomen te worden, te draaien, te voelen, steeds kijkend vanuit wisselend perspectief om zo de verschillende lagen te kunnen duiden. De beide penningvlakken dragen punten, letters en woorden. Deze beelden brengen de boodschap over en maken de penning “leesbaar”.

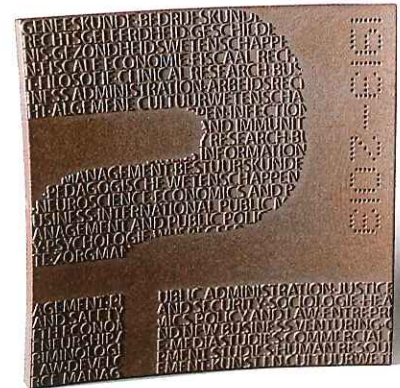
Herkennen van beelden/vormen als letters en woorden is een van de basisvaardigheden die we leren. Deze wisselwerking tussen beeld (-vorm) en letter zien we terug op beide zijden.’

### Ene zijde

De ene zijde toont de robuuste letters E, U en R, die modern en licht verdiept zijn weergegeven. De horizontale streep door de hoofdletter E is verlengd, een verwijzing naar de E in de handtekening van Erasmus in het logo van de EUR. Een kwart slag draaiend, lezen we in een ritme van punten de reden van de penninguitgifte: 100 JAAR.



Deze bolkapjes op het gekromde penning-vlak doen denken aan klinknagels op de stalen scheepswanden. Deze tekst nodigt intuïtief uit tot voelen. Als versterking van dit laatste zijn de teksten ook in braille weergegeven.



### Andere zijde

De andere zijde symboliseert de universiteit door middel van de internationale symbolen voor vraag en antwoord. De essentie van onderwijs en onderzoek is immers vragen te stellen en antwoorden te zoeken. Door anders te kijken – in dit geval, een kwartslag te draaien – kan vraagteken uitroepeteken worden. Vraagteken en uitroepeteken worden gevuld door een doorsnede van de namen van de huidige bachelor- en masteropleidingen aan de Erasmus Universiteit Rotterdam.

De penning wordt gegoten door RP2 in Etten-Leur, op basis van een via de 3D printtechniek gerealiseerd kunststof prototype.